



MANUAL ENVIO LASTROS FIDD

Sumário

1.INTRODUÇÃO	3
2.OBJETIVOS	3
3.ENVIO DA OPERAÇÃO	3
4.ENVIO DO LASTRO	4
5.PADRAO NO ENVIO DO LASTRO	7
6. PRAZO MÁXIMO DE ENVIO DO LASTRO	7
7.CONTROLE E REVISÃO	8

1. INTRODUÇÃO

Os lastros dos recebíveis representam uma parte essencial no processo operacional de um FIDC. São com eles que conseguimos garantir a autenticidade das operações recebidas.

2. OBJETIVOS

O presente Manual tem por objetivo apresentar um passo a passo sobre como os lastros devem ser encaminhados para a FIDD.

Estamos à disposição para dirimir eventuais dúvidas ou para discutir maiores detalhes sobre o fluxo operacional proposto.

3. ENVIO DA OPERAÇÃO

O processo se inicia no momento do envio do arquivo CNAB com a operação para aquisição pelo fundo. Independentemente da forma de envio do arquivo, seja através do portal FIDC ou do envio automatizado (pelo Webservice), as regras aqui descritas são aplicadas.

Para o gerenciamento dos lastros, os recebíveis são agrupados pelo “Número do Termo de Cessão”, campo presente no manual de preenchimento do arquivo CNAB:

Num	Nome do campo	Início	Fim	Tam.	Obrig.	Tip.(dig.)	Dec.	Conteúdo
37	Tipo de pessoa do cedente	160	161	02	Sim	X(2)		01 - pessoa física; 02 - pessoa jurídica;
38	Juros/Mora	162	173	012	Não	X(12)	7	Juros a cobrar por dia de atraso
39	Número do termo de cessão	174	192	019	Sim	X(19)		Conforme número enviado pela consultoria

Figura 1 Manual preenchimento CNAB 500 FIDD.

Este número pode englobar mais do que um recebível, conforme exemplo de um arquivo CNAB abaixo, no qual, os quatro recebíveis estão vinculados ao número do termo de cessão “50002”:

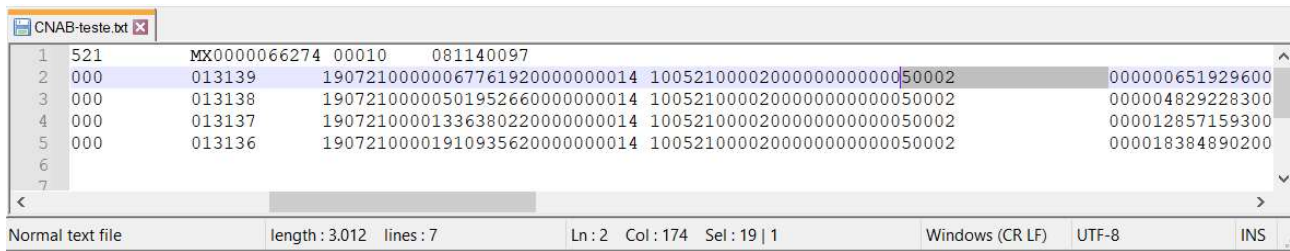


Figura 2 Arquivo CNAB de exemplo.

4. ENVIO DO LASTRO

O envio do lastro deverá ocorrer através do FTP disponibilizado pela FIDD. Serão concedidas credenciais para cada Fundo encaminhar seus próprios lastros.

4.1 ACESSANDO O FTP

Para acessar o FTP é necessário utilizar um programa especialista em conexão remota. Sugerimos o WinSCP, que pode ser baixado gratuitamente através da página de Internet abaixo.

<https://winscp.net/>

Após instalado, ao abrir o programa, será apresentada uma tela similar a imagem abaixo. Preenchê-la conforme apresentado na figura.

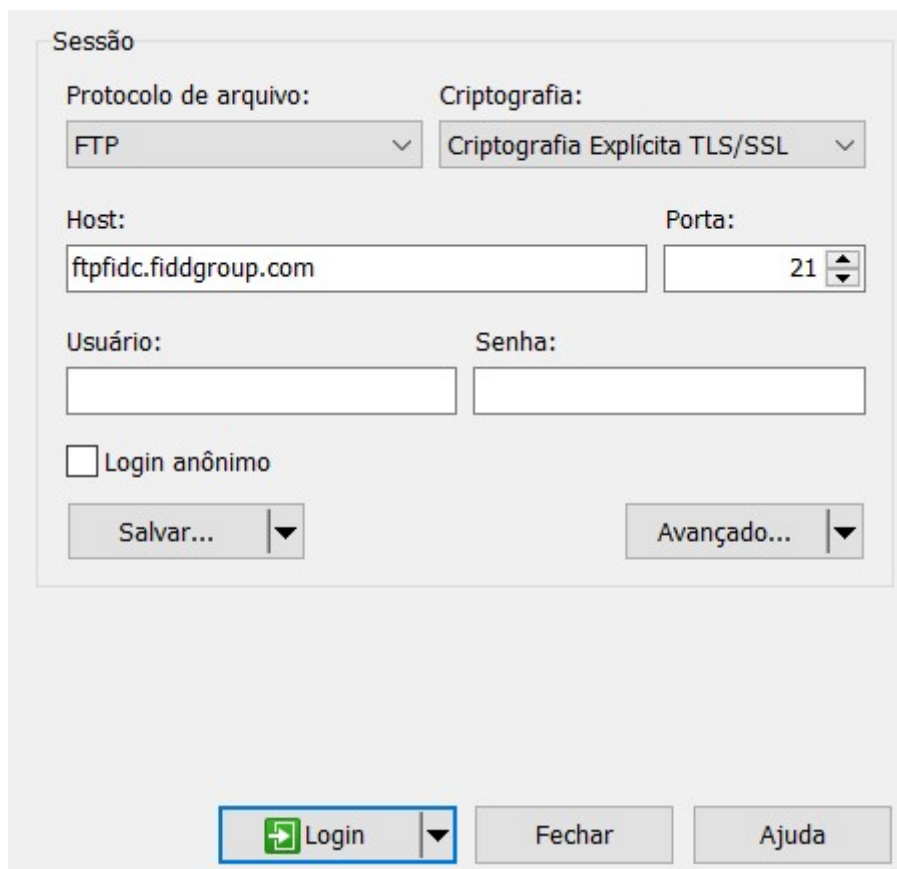


Figura 3 Tela de configuração da sessão no software WinSCP.

O WinSCP permite utilizar o botão “Salvar” para não precisar configurar todos os campos sempre que precisar acessar o FTP.

Assim que efetuar o login com sucesso, o WinSCP apresentará uma tela similar a esta:

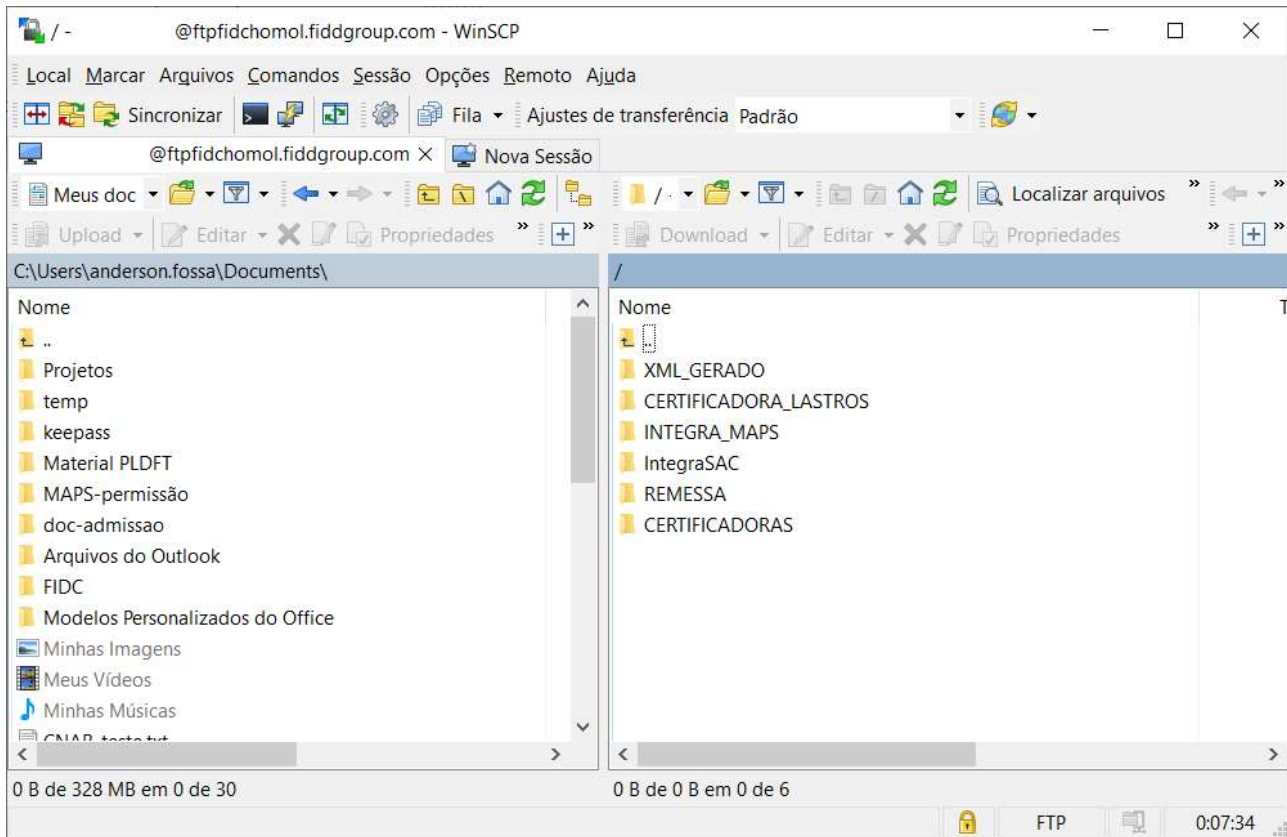


Figura 4 Tela logada no software WinSCP.

No quadrante esquerdo estão as pastas localizadas no seu computador, enquanto no quadrante a direita, as pastas localizadas no servidor de FTP.

As pastas visualizadas no FTP e suas permissões de acesso podem variar de acordo o funcionamento do fundo em questão.

4.2 ENVIANDO O LASTRO

A pasta para envio do lastro é a “CERTIFICADORA_LASTROS”, dessa forma, acessá-la com um duplo clique sobre ela.

Certificar-se de que está na pasta correta antes de enviar os arquivos. Para saber em qual pasta se encontra, basta visualizar conforme área circulada em vermelho:

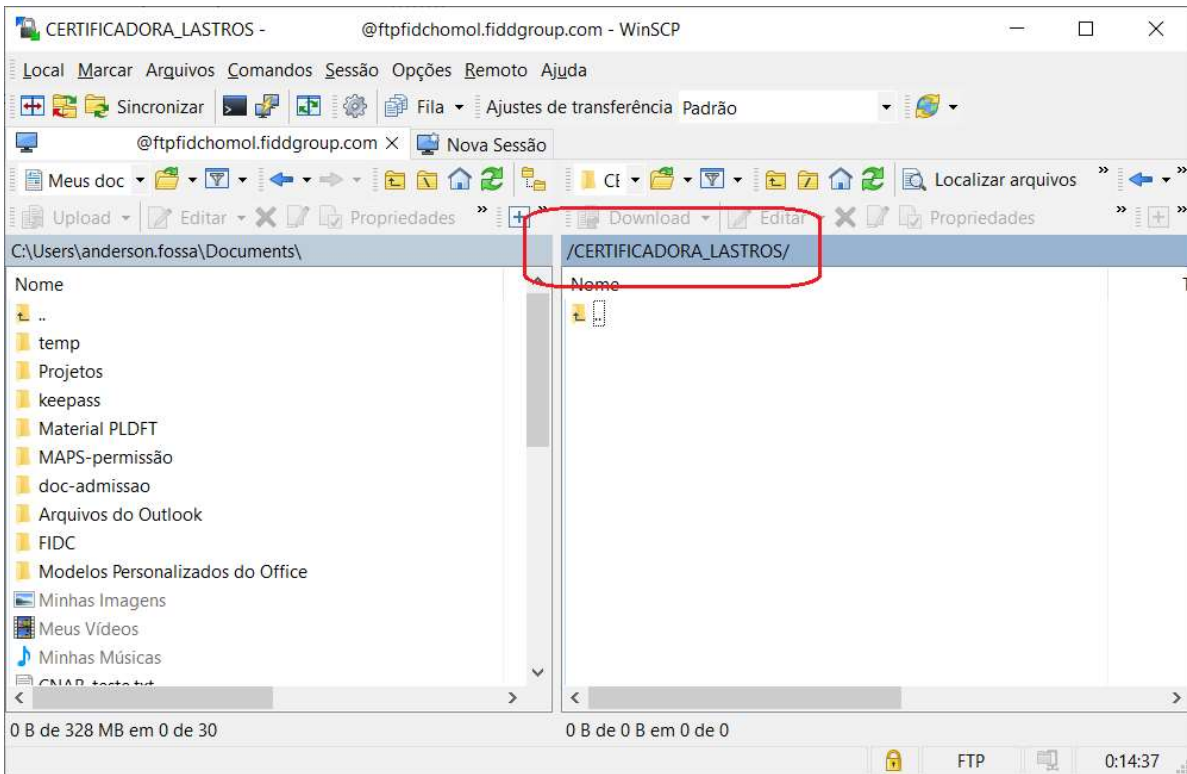


Figura 5 Acessando pasta CERTIFICADORA_LASTROS

Então localize o arquivo de lastro em seu computador, utilizando o quadrante esquerdo do WinSCP, e o arraste para dentro do FTP:

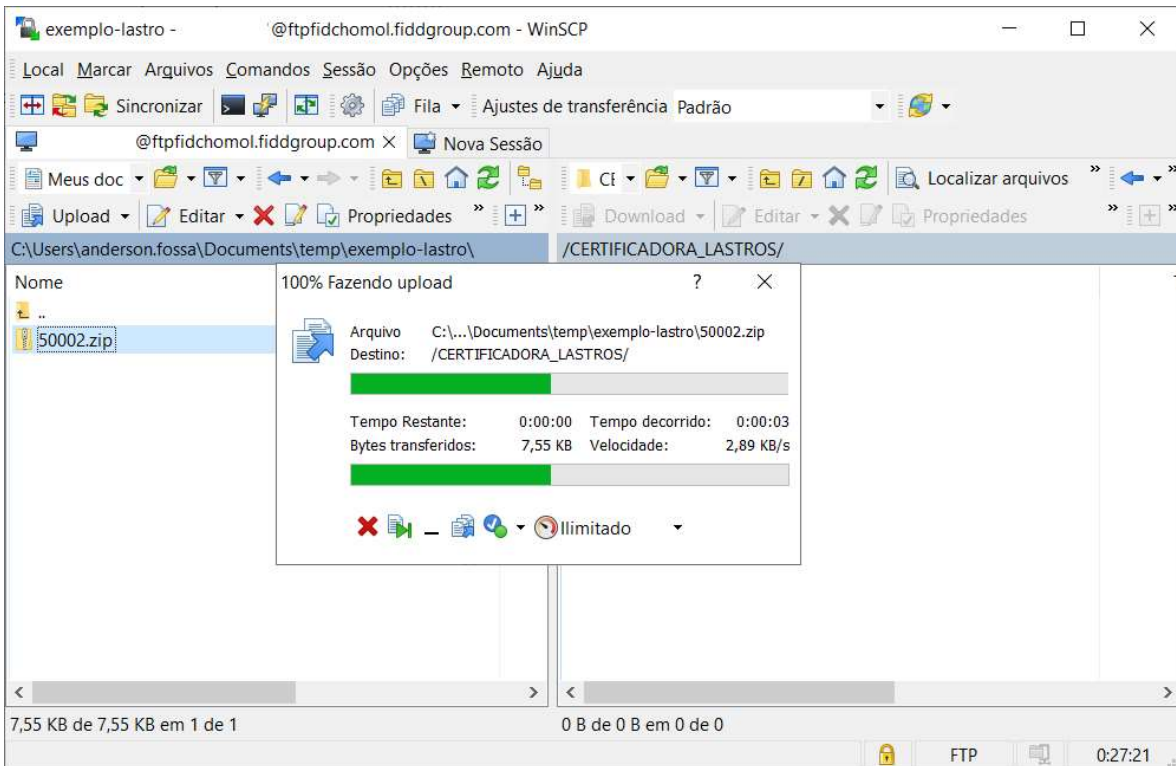


Figura 6 Transferindo o lastro para o FTP.

Ao finalizar o processamento, o seu lastro foi encaminhado para FIDD com sucesso.

5. PADRAO NO ENVIO DO LASTRO

Os arquivos de lastro a serem enviados para a FIDD deverão respeitar as seguintes regras:

- a. O arquivo deverá possuir o mesmo nome do “Número do Termo de Cessão”, presente no arquivo CNAB;
- b. O arquivo deverá ser compactado com extensão .zip;
- c. O arquivo deverá conter todos os lastros que comprovem a autenticidade do ou dos recebíveis;

6. PRAZO MÁXIMO DE ENVIO DO LASTRO

Os lastros possuem um prazo limite para envio ao nosso FTP, para saber maiores detalhes, consulte a SLA.

Caso os lastros não sejam encaminhados dentro desse prazo pré-estabelecido, o cedente poderá ser bloqueado e impedido de operar com o fundo.

7.CONTROLE E REVISÃO

Informações Gerais	
Título	Manual operacional
Número de Referência	
Número da Versão	V1.1
Status	
Aprovadores	
Data da Última Aprovação	
Data da Próxima Revisão Obrigatória	1 anos após a Data da Última Aprovação
Área Responsável pela Política	CONTROLADORIA
Procedimentos e Outros Documentos Relacionados	
Dispenda da Política	N/A
Palavras-chave para Procura Rápida	LASTROS

Histórico de Versões				
Versão	Motivo da Alteração	Data	Revisor	Departamento
V1		14/06/2021	Anderson Fossa	TI
V1.1	Ajuste FTP com TLS	16/08/2021	Anderson Fossa	TI